

AGGIORNAMENTO al 20 marzo 2007

dei rilevamenti fonometrici

eseguiti presso le abitazioni Fungi e Nbbbbb

in Roma, quartiere Testaccio-Ostiense

di Fabrizio Calabrese  
Tecnico competente n.591 (Lazio)

In data 1 aprile 2006 il C.T.U. Ing. Nnnnnnnn rilevava presso l'abitazione Fungi (lungotevere degli Artigiani n.32, Roma) i livelli d'immissione prodotti dall'impianto audio operato all'interno della tensostruttura del Villaggio Globale. Al suo fonometro era affiancato quello personale, che ha quindi rilevato gli stessi livelli, a finestra aperta, un metro all'interno dell'abitazione (conformemente al D.M. 16/03/1998).

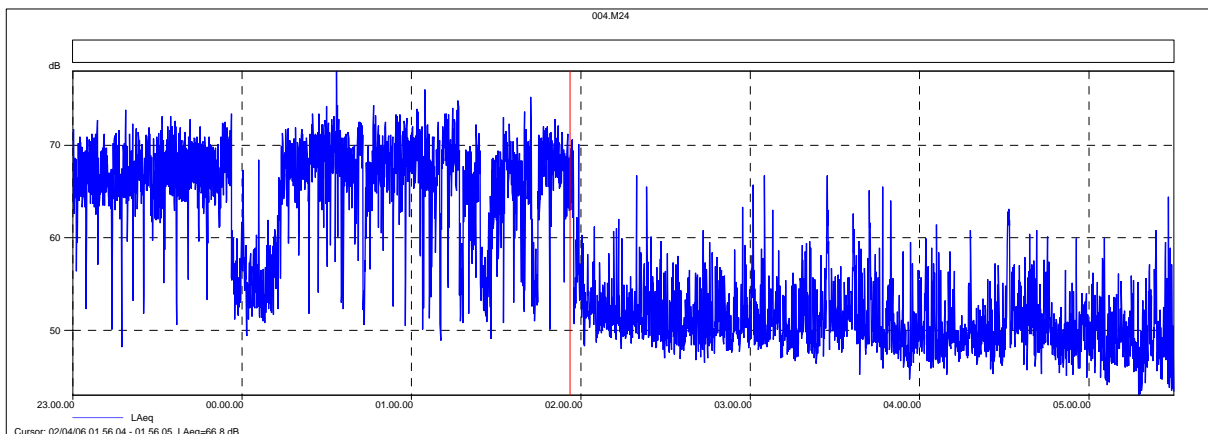


Fig.1

Il grafico di **Fig.1** mostra i campionamenti di Livello Equivalente ponderato "A" rilevati all'interno dell'abitazione Fungi, a finestra aperta. Le immissioni sono di livello elevatissimo, e si mantengono tali sino alle 2 a.m., orario dopo il quale i valori d'immissione restano sostanzialmente superiori al normale livello di Rumore Residuo, che, sia chi scrive, sia lo stesso C.T.U., avevano a suo tempo rilevato pari a **45-48 dB"A" Leq**.

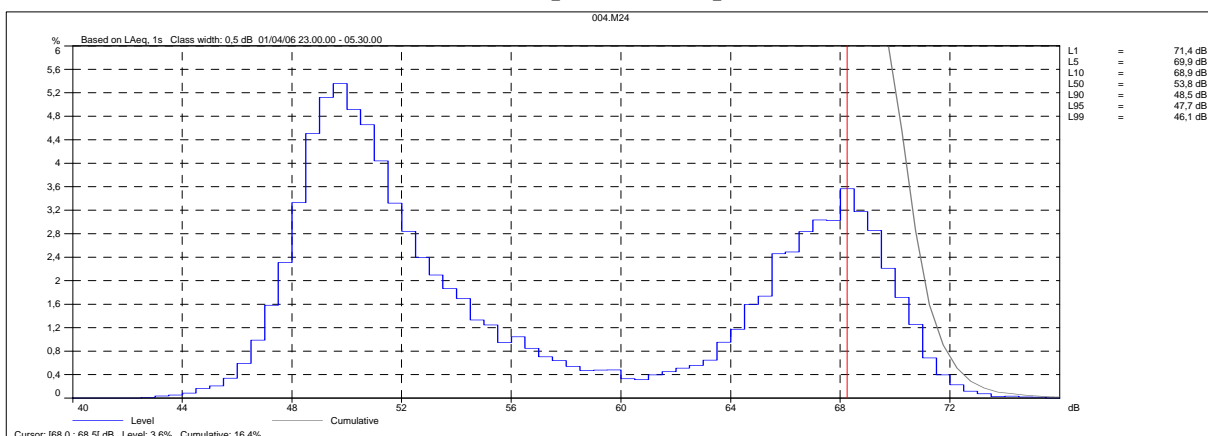


Fig.2

Il grafico di **Fig.2** mostra il risultato dell'analisi statistica dei campionamenti di Livello Equivalente ponderato "A" rilevati all'interno dell'abitazione Fungi, a finestra aperta, in contemporaneità con l'Ing. Nnnnnnnn. La popolazione statistica centrata su **68 dB"A" Leq**.

rappresenta il valore tipico di immissione, cioè di Rumore Ambientale, durante il concerto.

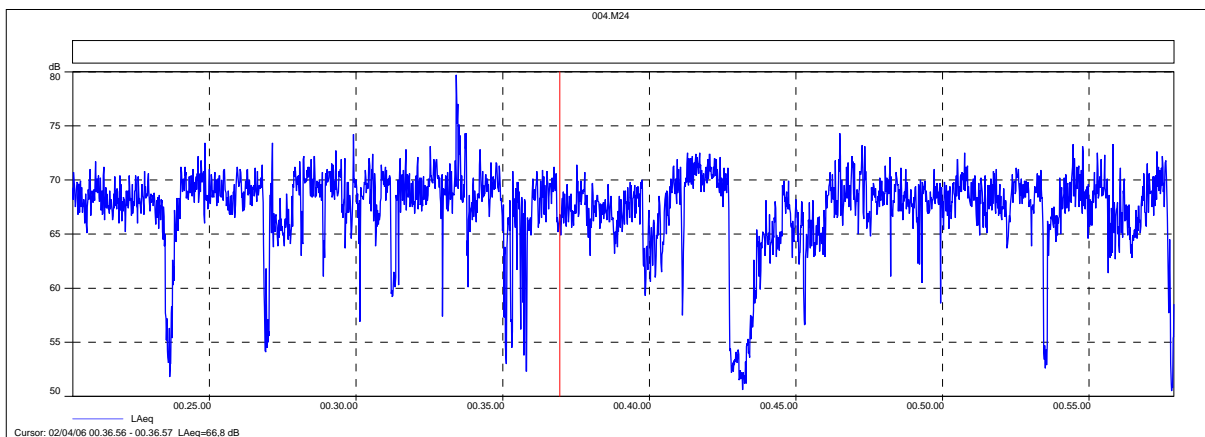


Fig.3

Il grafico di **Fig.3** mostra un ingrandimento dei campionamenti di Livello Equivalente ponderato "A" rilevati -ogni secondo- all'interno dell'abitazione Fungi, a finestra aperta, e corrispondenti al segmento individuato come "Rumore Ambientale" dal C.T.U. Ing. Nnnnnnnn: il Livello Equivalente, calcolato per *integrazione continua* è pari a **68,5 dB"A"**.

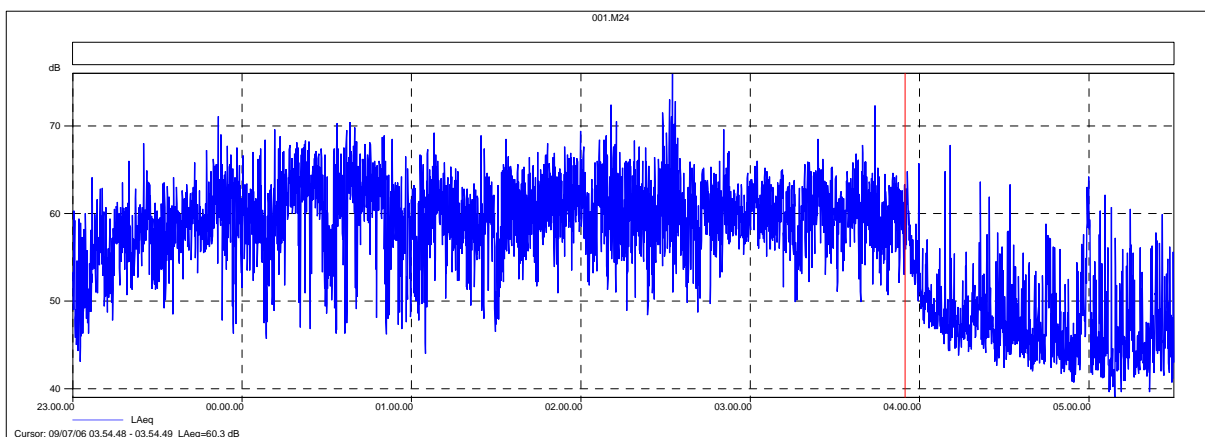


Fig.4

Il grafico di **Fig.4** mostra i campionamenti di LAeq. rilevati all'interno dell'abitazione Fungi, a finestra aperta, nella notte tra l'8 ed il 9 luglio 2006. Le immissioni si mantengono elevate sino a circa le 4 a.m., orario dopo il quale si perviene gradualmente al normale livello di Rumore Residuo. Questo rilevamento è stato eseguito con due fonometri affiancati, dalle cui uscite AC è stata realizzata una registrazione stereofonica. Il primo brano contenuto nel CD allegato è appunto tratto da questa registrazione, calibrata (94 dB = -3 dB rispetto allo "zero digitale", cioè il massimo livello riproducibile dal CD).

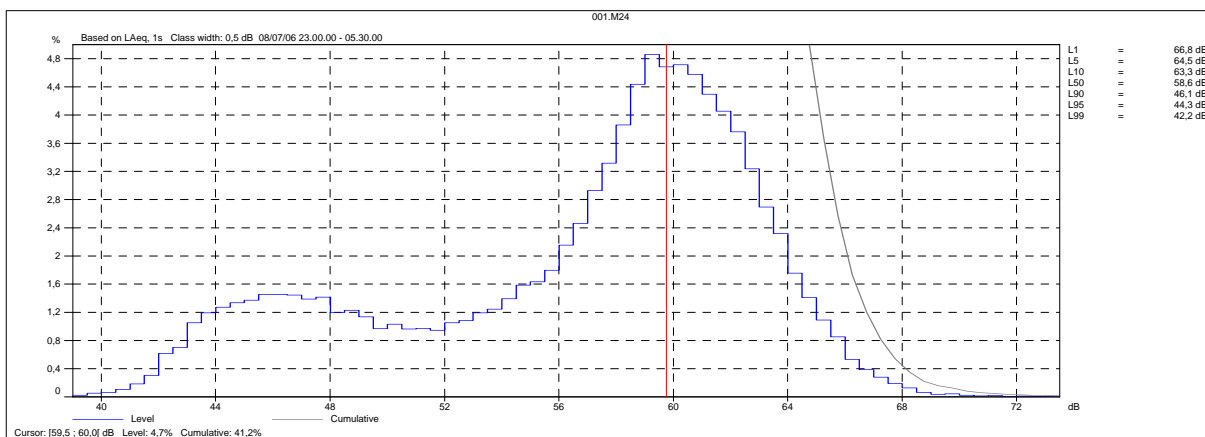
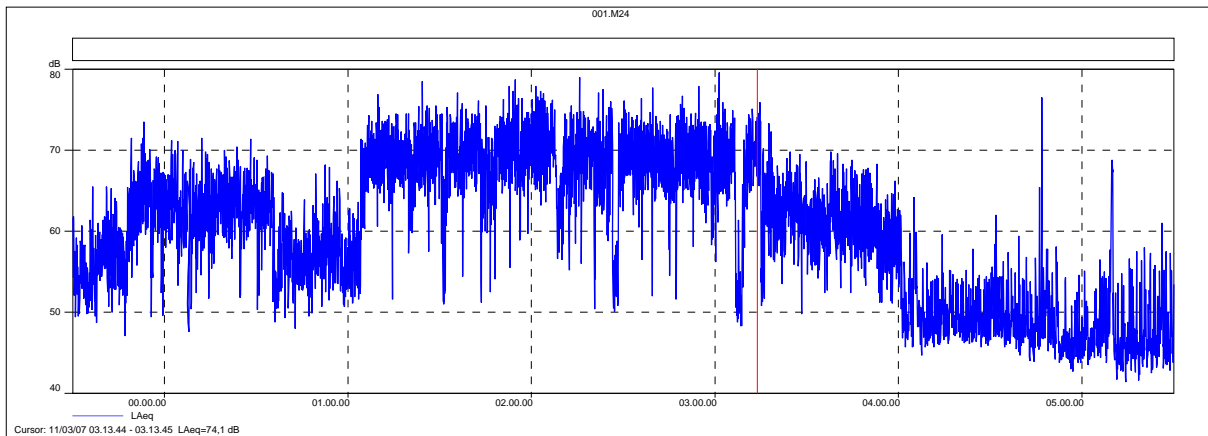


Fig.5

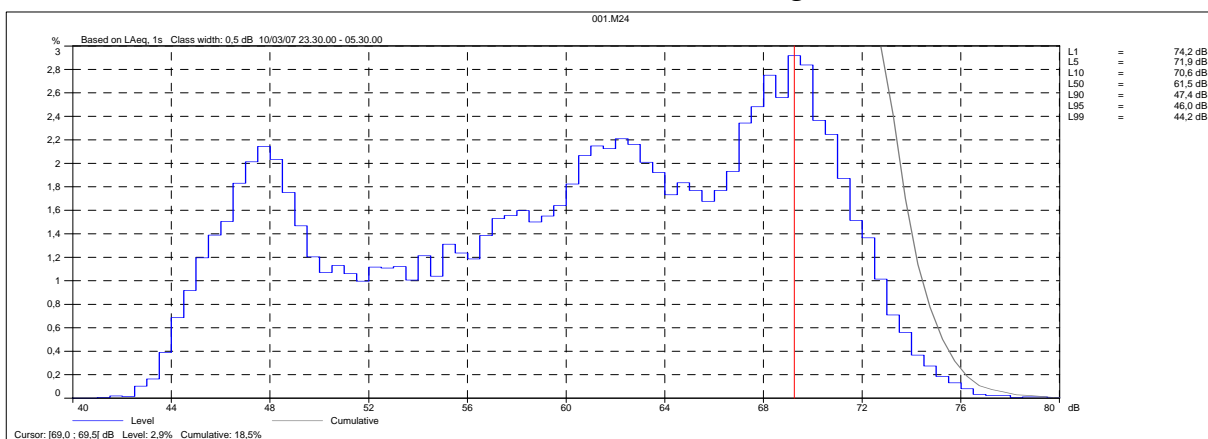
Il grafico di **Fig.5** mostra il risultato dell'analisi statistica dei campionamenti di LAeq.

rilevati (ogni secondo) all'interno dell'abitazione Fungi, a finestra aperta, e visibili nel grafico precedente. La popolazione statistica centrata su **60 dB"A" Leq.** rappresenta il valore tipico di immissione, cioè di Rumore Ambientale, durante il concerto. La seconda popolazione statistica di dati, centrata sul valore di **46 dB"A" Leq.**, rappresenta il valore tipico di Rumore Residuo rilevato al termine del concerto. E' possibile che il rilevamento e la registrazione siano stati effettuati in presenza di una leggera brezza spirante a sfavore delle immissioni.



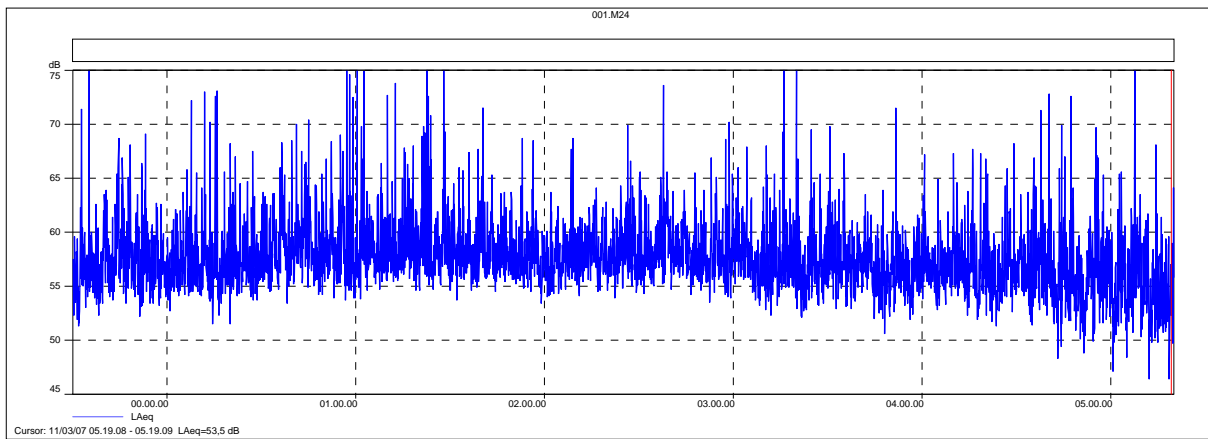
**Fig.6**

Il grafico di **Fig.6** mostra i campionamenti di LAeq. rilevati all'interno dell'abitazione Fungi, a finestra aperta, nella notte tra il 10 e l'11 marzo 2007. Le immissioni sono elevatissime sino a circa le 3,15' a.m., poi più contenute (sino alle 4 a.m.), e solo dopo quest'ora si perviene al normale livello di Rumore Residuo. Durante questo rilevamento è stata realizzata una registrazione monofonica. Il secondo brano contenuto nel CD allegato è tratto da questa registrazione, calibrata, e rappresenta il livello d'immissione alle 2 e 30'. Anche il terzo brano contenuto nel CD allegato è tratto da questa registrazione, e rappresenta il livello tipico di Rumore Residuo dopo il concerto (anch'esso calibrato). Questo livello è assai simile al livello registrato nel corso delle brevi pause tra un brano musicale e l'altro, udibili nel secondo brano del CD allegato a 1'20", 7' e 9' dall'inizio.



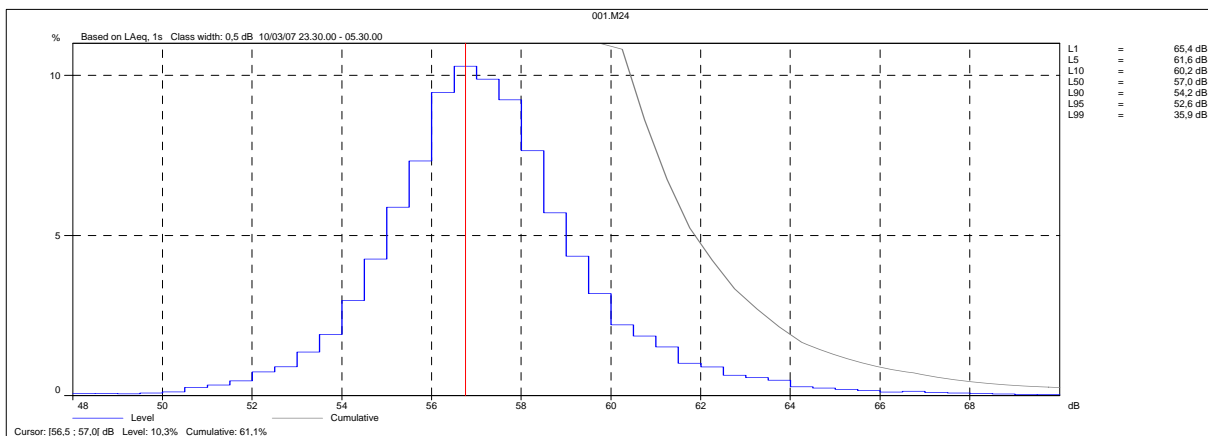
**Fig.7**

Il grafico di **Fig.7** mostra il risultato dell'analisi statistica dei campionamenti di LAeq. (1 sec.), rilevati all'interno dell'abitazione Fungi, a finestra aperta, e visibili nel grafico precedente. La popolazione statistica di dati centrata su **69 dB"A" Leq.** rappresenta il valore tipico di immissione, cioè di Rumore Ambientale, durante il concerto. La seconda popolazione statistica di dati, centrata sul valore di **62 dB"A" Leq.**, rappresenta il valore tipico di Rumore Ambientale rilevato durante le programmazioni musicali che precedono (23,50' - 00,35') e seguono il concerto (3,15' - 4 a.m.). La terza popolazione statistica di dati, centrata sul valore di **48 dB"A" Leq.**, rappresenta il valore tipico di Rumore Residuo rilevato al termine della programmazione musicale.



**Fig.8**

Il grafico di **Fig.8** mostra i campionamenti di LAEq. rilevati -ogni secondo- all'interno dell'abitazione Nbbbbbb (via dei Conciatori n.21), a finestra aperta, nella notte tra il 10 e l'11 marzo 2007. Le immissioni sono stabilmente elevate, sino a circa le 5 e 20' a.m. e sono causate sia da musica sia dal rumore del traffico veicolare indotto dalla presenza di numerosi locali (l'ambiente ove si rilevava affaccia su Piazza V. Bottego, al NN piano). Durante questo rilevamento è stata realizzata una registrazione monofonica, calibrata, da cui è tratto il quarto brano contenuto nel CD allegato: esso rappresenta il livello d'immissione alle 2 e 30', in contemporanea con quanto registrato nell'abitazione Funghi.



**Fig.9**

Il grafico di **Fig.9** mostra il risultato dell'analisi statistica dei campionamenti di LAEq. (1 sec.), rilevati all'interno dell'abitazione Nbbbbbb, a finestra aperta, e visibili nel grafico precedente. La popolazione statistica di dati centrata su **57 dB" A" Leq.** rappresenta il valore tipico di immissione, cioè di Rumore Ambientale, durante tutto il rilevamento. In pratica, accade che anche al termine dei rilievi, cioè **alle 5 e 30' a.m.**, il traffico veicolare indotto dalla presenza dei locali sia talmente elevato da superare ampiamente anche i Limiti Assoluti di cui all'Art.3 del D.P.C.M. 14/11/1997 (che vanno rilevati in facciata, mentre qui sono superati anche all'interno dell'abitazione, situata in zona di Classe III).

Sia i valori d'immissione registrati nell'abitazione Funghi e prodotti dall'impianto audio ospitato all'interno della tensostruttura del Villaggio Globale, che i livelli d'inquinamento acustico rilevati all'interno dell'abitazione Nbbbbbb, ma causati dal traffico veicolare, sono tra i più alti rilevati in Roma, ed eccedono ampiamente ogni limite di legge. Essi si protraggono in orari che sono prossimi all'alba e sono tendenzialmente superiori ai livelli registrati negli anni scorsi presso le stesse abitazioni.

In fede

Roma 20 marzo 2007

Fabrizio Calabrese